



ENVIROMENTÁLNE VYHLÁSENIE

Vyhlásenie o dodržiavaní uplatiteľných
požiadaviek týkajúcich sa životného
prostredia a enviromentálneho správania
spoločnosti INGSTEEL, spol. s r.o.

2020



 **INGSTEEL**
Stavíme v rytme života

OBSAH

1.	O SPOLOČNOSTI	3
1.1	Základné údaje	3
1.2	Predmet činnosti	3
1.3	Rozsah registrácie v schéme EMAS	4
2.	ENVIRONMENTÁLNA POLITIKA A ENVIRONMENTÁLNE MANAŽÉRSTVO	6
2.1	Environmentálna politika	6
2.2	Environmentálne manažérstvo	7
3.	ENVIRONMENTÁLNE ASPEKTY	8
3.1	Priame environmentálne aspekty	9
3.2	Nepriame environmentálne aspekty.....	12
3.3	Záverečné vyhodnotenie environmentálnych aspektov	13
4.	ENVIRONMENTÁLNE CIELE.....	14
4.1	Dlhodobé environmentálne ciele	14
4.2	Krátkodobé environmentálne ciele	15
5.	ENVIRONMENTÁLNE SPRÁVANIE	16
5.1	Energie.....	16
5.2	Materiály	17
5.3	Voda.....	17
5.4	Odpad	18
5.5	Využívanie pôdy so zreteľom na biodiverzitu.....	20
5.6	Emisie	21
5.7	Zhrnutie ukazovateľov.....	22
6.	UPLATNITEĽNÉ PRÁVNE POŽIADAVKY.....	23
7.	ENVIRONMENTÁLNE OVERENIE	25

1. O SPOLOČNOSTI

1.1 Základné údaje

Obchodné meno:	INGSTEEL, spol. s r.o.
Sídlo:	Tomášikova 17, 820 09 Bratislava
IČO:	17 320 429
IČ DPH:	SK 2020318322
mail:	ingsteel@ingsteel.sk
tel:	+421 2 48 26 91 11-2

Výpis z obchodného registra OS Bratislava I., oddiel S.r.o. vložka č. 1220/B

Konatelia spoločnosti: Ing. Ivan Bezák, PhD., Ing. Daša Slezáková

1.2 Predmet činnosti

Spoločnosť INGSTEEL ponúka komplexné služby od prípravy investičných zámerov, až po realizáciu stavieb „na kľúč“. Erudovaný tím našich zamestnancov a moderné strojné vybavenie nám umožňujú neustále zdokonaľovať technologické postupy, a tak skracovať dobu výstavby pri zachovaní nadštandardnej kvality realizovaných prác.

Spoločnosť zaviedla a používa integrovaný manažérsky systém podľa normy STN EN ISO 9001:2015, systém manažérstva bezpečnosti a ochrany zdravia pri práci podľa normy STN EN 45001:2018 a systém environmentálneho manažérstva podľa normy STN ISO 14 001:2015 a Nariadenia Komisie (EU) 2017/1505 z 28.augusta 2017, ktorým sa menia prílohy I, II a III k nariadeniu Európskeho parlamentu a Rady (ES) č. 1221/2009 o dobrovoľnej účasti organizácií v schéme Spoločenstva pre environmentálne manažérstvo a audit pre nasledovné činnosti:

- Prípravné práce k realizácii stavby
- Uskutočňovanie stavieb a ich zmien
- Výroba a montáž kovových konštrukcií a kovových profilov
- Inžinierska činnosť, stavebné cenárstvo a projektovanie

Environmentálne vyhlásenie

Vízia a poslanie:

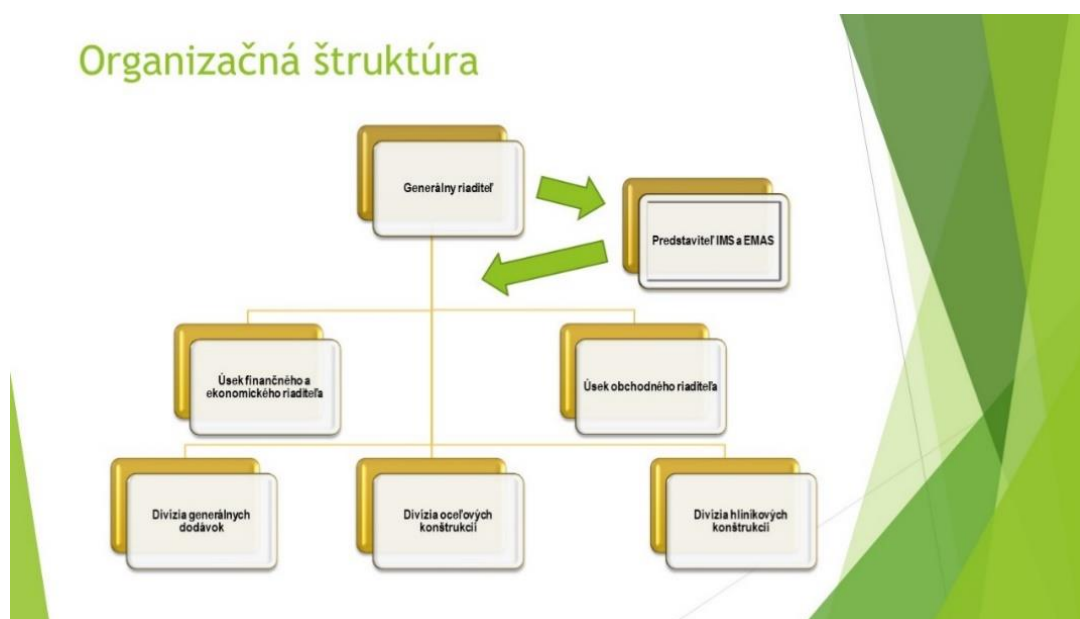
Spoločnosť INGSTEEL si plne uvedomuje svoju celospoločenskú zodpovednosť a preto pri každej činnosti dbá na ochranu životného prostredia a dodržiavanie etických princípov v podnikaní. Inovátívnymi riešeniami a neustálym technickým rozvojom sa snaží o vytváranie trvalých hodnôt tak, aby všetky realizované stavby boli prínosom pre spoločnosť a zanechali odkaz aj budúcim generáciám. Spoločnosť INGSTEEL sa aj naďalej bude sústreďovať na realizáciu stavieb, pri ktorých bude môcť plne využívať vlastné projekčné a výrobné kapacity.

1.3 Rozsah registrácie v schéme EMAS

V roku 2020 vedenie spoločnosti rozhodlo o aktívnom zapojení spoločnosti INGSTEEL, spol. s r.o. do dobrovoľnej účasti organizácie v schéme Spoločenstva pre environmentálne manažérstvo a audit (EMAS) podľa Nariadenia Európskeho parlamentu a rady (ES) č. 1221/2009.

Schému EMAS spoločnosť INGSTEEL zaviedla v rámci celej organizačnej štruktúry, všetkých svojich divízií, vo všetkých svojich prevádzkach a na stavbách resp. častiach stavieb realizovaných spoločnosťou.

Organizačná štruktúra spoločnosti je znázornená na nasledovnom obrázku:



Environmentálne vyhlásenie

Rozsah registrácie v schéme EMAS z pohľadu lokalít:

- Centrála (administratíva):
Tomášiková 17, 820 09 Bratislava
- Výrobný areál oceľových konštrukcií: Trstín 47, 919 05 Trstín
- Výrobný areál hliníkových konštrukcií: Šamorínska cesta 10, 903 01 Senec
- Stavby resp. časti stavby realizované našou spoločnosťou v priestoroch podľa zadania zákazníka



Prehľad činností a príslušných kódov SK NACE, ktoré spadajú pod environmentálne overenie:

- 41.20 Výstavba obytných a neobytných budov
- 42.11 Výstavba ciest a diaľnic
- 42.13 Výstavba mostov a tunelov
- 42.99 Výstavba ostatných inžinierskych stavieb i n.
- 43.99 Ostatné špecializované stavené práce i.n.
- 25.11 Výroba kovových konštrukcií

Divízia generálnych dodávok
41.20, 42.99, 43.99

Divízia oceľových konštrukcií
41.20, 42.11, 42.13, 43.99, 25.11

Divízia hliníkových konštrukcií
41.20, 43.99, 25.11

2. ENVIRONMENTÁLNA POLITIKA A ENVIRONMENTÁLNE MANAŽÉRSTVO

2.1 Environmentálna politika

Environmentálna politika predstavuje záväzok spoločnosti na ochranu životného prostredia, na sústavné zlepšovanie systému manažérstva environmentu s cieľom zlepšovať environmentálne správanie organizácie.

Environmentálna politika je zdokumentovaná, a sprístupnená všetkým zainteresovaným stranám: zamestnancom prostredníctvom intranetu a verejnosti prostredníctvom web stránky spoločnosti.



Bratislava, 31.08.2020

ENVIRONMENTÁLNA POLITIKA

Spoločnosť INGSTEEL považuje trvalo udržateľnú politiku zlepšovania životného prostredia za jeden z prioritných cieľov. Základným nástrojom riadenia a zabezpečenia environmentálneho prostredia je zavedenie a používanie systému environmentálneho manažérstva podľa normy ISO 14001:2015 a environmentálnej schémy EMAS.

Zásady environmentálnej politiky:

1. Vybudovať, udržiavať a neustále zlepšovať environmentálny systém manažérstva v súlade s medzinárodnými normami.
2. Dodržiavať aktuálne environmentálne právne normy, predpisy a iné požiadavky pri vykonávaní svojej činnosti.
3. Pravidelne určovať a prehodnocovať dlhodobé a krátkodobé ciele spoločnosti v zmysle požiadaviek systému environmentálneho manažérstva.
4. Znižovať a triediť objem produkovaného odpadu uprednostnením zhodnocovania pred zneškodňovaním.
5. Chrániť životné prostredie znižovaním emisií do ovzdušia, znižovaním množstva znečisťujúcich látok do vôd a pôdy v procese výstavby, prevádzky a údržby.
6. Orientovať rozvoj na také postupy a výrobky, ktoré znižujú negatívne environmentálne vplyvy.
7. Podporovať efektívne využívanie surovín, materiálov a energií, a tým znižovať náklady.
8. Umožniť zamestnancom bezplatné zhodnotenie nevratných obalov v domácnosti v súlade s platnou legislatívou.
9. Vytvoriť podmienky pre separáciu odpadov vznikajúcich pri jednotlivých činnostiach spoločnosti.
10. Vytvárať vhodné podmienky pri ochrane pôdy a podzemných vôd pri stavebnej činnosti.
11. Prevenciou predchádzať znečisťovaniu životného prostredia a vzniku havárií.
12. Modernizáciou strojného vybavenia znižovať emisie a negatívne vplyvy na životné prostredie.
13. Pravidelnými školeniami zvyšovať environmentálnu uvedomelosť zamestnancov, ako aj pracovníkov subdodávateľských firiem.
14. Aktívne prenášať princípy environmentálnej politiky spoločnosti INGSTEEL na zmluvných partnerov už pri uzatváraní obchodných prípadov.

Základné strategické ciele uvedené v tomto vyhlásení sú užšie špecifikované v interných dokumentoch spoločnosti INGSTEEL a plnenie ich cieľov je záväzné pre všetkých zamestnancov, ako ja pracovníkov subdodávateľských organizácií.

Spoločnosť INGSTEEL zabezpečí, aby bola environmentálna politika a systém riadenia pochopený, zavedený a dodržiavaný na všetkých úrovniach našej organizácie, aby boli potrebné informácie, kritéria a ciele k dispozícii všetkým zainteresovaným stranám, najmä, nie však výlučne zamestnancom, dodávateľom, odberateľom a verejnosti. Akékoľvek podnety môže ktorákoľvek zainteresovaná strana odoslať na adresu: ingsteel@ingsteel.sk.



Ing. Ivan Bezák PRD,
generálny riaditeľ

2.2 Environmentálne manažérstvo

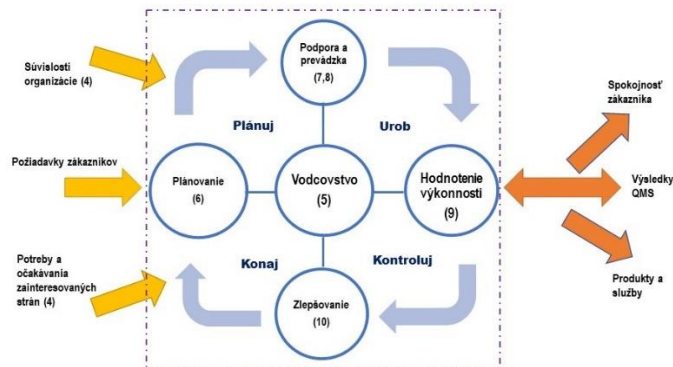
Spoločnosť INGSTEEL má zavedený integrovaný manažérsky systém (IMS) podľa noriem:

- STN EN ISO 9001:2015 systém manažérstva kvality,
- STN EN ISO 14001:2015 systém environmentálneho manažérstva,
- STN EN 45001:2018 systém manažérstva bezpečnosti a ochrany zdravia pri práci,
- Nariadenia Komisie (EU) 2017/1505 z 28.augusta 2017, ktorým sa menia prílohy I, II a III k nariadeniu Európskeho parlamentu a Rady (ES) č. 1221/2009 o dobrovoľnej účasti organizácií v schéme Spoločenstva pre environmentálne manažérstvo a audit



Integrovaný manažérsky systém je pravidelne preverovaný nezávislým akreditovaným certifikačným orgánom – spoločnosťou QSCert, spol. s r.o.

Spoločnosť pri riadení využíva procesný prístup PDCA (Plan-Do-Check-Act) PLÁNUJ-UROB-KONTROLUJ-KONAJ.



3. ENVIRONMENTÁLNE ASPEKTY

Spoločnosť INGSTEEL, spol. s r.o. má v rámci internej smernice IS-EMS-06 Environmentálne aspekty a riadenie ŽP určený postup na identifikovanie, monitorovanie a vyhodnocovanie environmentálnych aspektov. Environmentálne aspekty má stanovené podľa jednotlivých činností pre každú prevádzku zvlášť, pričom do úvahy berie životný cyklus stavebnej činnosti, pozitívny aj negatívny vplyv na životné prostredie. Predstavitel' pre integrovaný manažérsky systém zabezpečuje každoročné prehodnocovanie a aktualizáciu registra environmentálnych aspektov a preveruje jeho súlad s platnou legislatívou a nariadeniami príslušných orgánov štátnej správy.

Environmentálne aspekty rozlišujeme na:

- priame – sú výsledkom činnosti samotnej spoločnosti
- nepriame - pochádzajú z činností zmluvných dodávateľov organizácie pri realizácii stavebných zákaziek

**PRÍRODA NEPOZNÁ
PRESTÁVKU
VO SVOJOM VÝVINE
A TRESTÁ KAŽDÚ
NEČINNOSŤ.**

(GOETHE)

Cyklomost
Schlosshof Devínska Nová Ves



Hodnotenie environmentálnych aspektov je v spoločnosti realizované na základe štyroch kritérií, a to:

A1 - Hodnotenie závažnosti, možného ohrozenia životného prostredia daným environmentálnym aspektom a jeho vplyv pri činnosti v spoločnosti s ohľadom na právne predpisy (legislatívu),

Environmentálne vyhlásenie

A2 - Hodnotenie skutočného dopadu environmentálneho aspektu na životné prostredie,

A3 – Hodnotenie možného vplyvu environmentálneho aspektu na životné prostredie z pohľadu frekvencie / pravdepodobnosti vzniku,

A4 – Charakter a množstvo sťažností zo strany zainteresovaných strán

Každé z uvedených kritérií môže dosiahnuť hodnotu 1-3. Súčtom výsledných hodnôt získame celkové hodnotenie environmentálneho aspektu.

Environmentálne aspekty z hľadiska celkového zhodnotenia environmentálnych vplyvov sa zaraďujú do troch stupňov:

 VVEA – veľmi významný environmentálny aspekt – hodnota nad 9

 VEA – významný environmentálny aspekt – hodnota 6 - 8

 MVE – málo významný environmentálny aspekt – hodnota do 5

V prípade, že kritérium A4 má hodnotu 3 alebo výsledok celkového hodnotenia je väčší ako 6, je potrebné prijať opatrenia k zníženiu dopadu daného environmentálneho aspektu.

3.1 Priame environmentálne aspekty

Priame environmentálne aspekty súvisia s činnosťou spoločnosti, nad ktorými má priamu kontrolu v oblasti riadenia.

Priame environmentálne aspekty okrem iného zahŕňajú:

Ovzdušie

A) Malé a stredné zdroje znečisťovania ovzdušia

Predstavitel' IMS a EMAS zodpovedá v spolupráci s externým odborným pracovníkom pre oblasť ŽP, za zatriedenie stacionárnych zdrojov znečisťovania do príslušných kategórií, vydanie súhlasu na prevádzku zdroja znečisťovania ovzdušia a jeho prevádzkovanie v súlade s dokumentáciou výrobcu a podmienkami stanovenými v rozhodnutí orgánu štátnej správy.

Administratívne priestory, v ktorých je sídlo spoločnosti v Bratislave sú v nájme, výrobné a administratívne priestory vo výrobných závodoch sú vo vlastníctve spoločnosti. Spoločnosť prevádzkuje malé zdroje znečistenia ovzdušia, ktoré slúžia na vykurovanie výrobných

Environmentálne vyhlásenie

priestorov a administratívy vo výrobných závodoch a na zásobovanie priestorov organizácie teplou vodou a stredný zdroj znečisťovania ovzdušia, ktorým je lakovací a otrýskávací box.

B) Mobilné zdroje znečisťovania – prevádzka automobilov a strojov

Spoločnosť eviduje vo svojom vlastníctve osobné automobily, nákladné vozidlá a ťahače a pracovné stroje zahŕňajúce najmä autožeriavy, teleskopické manipulátory a.i.

Za prevádzku mobilných zdrojov znečisťovania ovzdušia a udržiavanie týchto zdrojov v súlade s podmienkami výrobcu zariadení a s emisnými limitmi zodpovedá vedúci dopravy. Ten taktiež zodpovedá za udržiavanie motorov automobilov a strojov v dobrom technickom stave tak, aby emisie neprekračovali povolené limity.

C) Klimatizácie

Organizácia prevádzkuje klimatizačné zariadenia určené na chladenie administratívnych priestorov v Senci. V administratívnej budove na Tomášikovej používa technológiu chladených stropov, ktorá je šetrnejšia k životnému prostrediu aj k zdraviu pracovníkov. Za pravidelné revízne kontroly a udržiavanie záznamov z týchto kontrol zodpovedá vedúci prevádzky.

Voda

Voda je v spoločnosti dodávaná hlavne pre hygienické potreby, ochranu pred požiarom a umývanie strojov a zariadení. Spotreba vody je jedným z environmentálnych indikátorov a je v spoločnosti sledovaná vrámci záznamu Spotreba energií a vody. Tieto záznamy sú využívané na tvorbu cieľov a zlepšovanie environmentálneho profilu. Pôsobením organizácie vznikajú komunálne odpadové vody (kanalizácia) a zrážkové odpadové vody (odvádzané zo striech budov a iných priestorov v organizácii do povrchových vôd). V administratívnej budove na Tomášikovej je zelená terasa, ktorá využíva zrážkovú vodu na zavlažovanie zelene. Vo výrobnom areály v Trstíne je využívaná voda zo studne na sociálne účely, čím sa znižuje spotreba pitnej vody. Splašková voda je odvádzaná kanalizačnou sieťou do vlastnej ČOV.

Odpady

Spoločnosť pri svojej činnosti produkuje viaceré druhy odpadov. V administratívnych aj výrobných prevádzkach zabezpečila separovanie odpadu tak v administratívnych priestoroch ako aj vo výrobných halách.

Najväčší podiel na ostatnom odpade majú vo výrobných prevádzkach:

- 15 01 01 – obaly z papiera a lepenky
- 15 01 02 – obaly z plastov
- 17 04 05 – železo a oceľ
- 17 04 02 – hliník

Nebezpečný odpad, ktorý pri svojej činnosti spoločnosť produkuje vzniká najmä z titulu používania nebezpečných látok (farby, riedidlá, tmely...) a to vo forme znečistených obalov alebo znečistených handier a rukavíc.

Najväčší podiel na nebezpečnom odpade má:

- 15 01 10 - obaly obsahujúce zvyšky nebezpečných látok alebo kontaminované nebezpečnými látkami
- 15 02 02 - absorbenty, filtračné materiály vrátane olejových filtrov inak nešpecifikovaných, handry na čistenie, ochranné odevy kontaminované nebezpečnými látkami

**ZÁLEŽÍ NÁM
NA BUDÚCNOSTI,
CHCEME V NEJ
STRÁVIŤ ZVYŠOK
ŽIVOTA.**



Environmentálne vyhlásenie

Pôda

Spoločnosť vykonáva svoju hlavnú činnosť mimo poľnohospodárskej pôdy či nespevnených povrchov. K znečisteniu pôdy môže dôjsť iba v prípade havárie motorových vozidiel na stavenisku resp. v areáloch prevádzky v Trstíne a v Senci.

Hluk a vibrácie

Hluk emitovaný organizáciou vzniká v dôsledku prevádzky dopr. prostriedkov a zariadení.

Havária

Havarijná situácia je stav, kedy reálne hrozí znečistenie životného prostredia. Vzniknúť môže jednak v prevádzke organizácie, ale i v teréne pri premávke motorových vozidiel.

V skladových a výrobných priestoroch je riziková najmä údržba a drobné opravy strojov a mechanizmov, kedy hrozí kontaminácia prostredia nebezpečnými látkami, ako sú nechlórované, hydraulické oleje a iné prevodové a mazacie oleje, ai. Rovnaká kontaminácia hrozí i pri výkone činností spoločnosti, pri ktorých sa používajú motorové vozidlá.

Okrem toho môže dôjsť k havarijnej situácii pri skladovaní a/alebo používaní chemických látok a chemických prípravkov, ktoré sa nachádzajú v skladových priestoroch spoločnosti.

3.2 Nepriame environmentálne aspekty

Nepriame environmentálne aspekty vznikajú v dôsledku pôsobenia tretích strán – zmluvných dodávateľov organizácie pri realizácii stavebných zákaziek. Elimináciu negatívnych vplyvov týchto aspektov zabezpečuje organizácia prostredníctvom ustanovení v zmluvných dojednaniach. Nástrojom na znižovania významnosti nepriamych aspektov je dokument D14.10 Plán likvidácie a zhodnotenia odpadu na stavbe, pomocou ktorého zabezpečuje organizácia súlad dodávateľov so svojimi environmentálnymi štandardmi. Činnosti dodávateľov vrátane vplyvu na životné prostredie sú priebežne kontrolované na stavbách manažérmi zákaziek. Spoločnosť rozšírila procedúru interných auditov aj o audity






Environmentálne vyhlásenie

dodávateľov, s cieľom zlepšiť ich environmentálne správanie a minimalizovať dopady na životné prostredie.

Spoločnosť realizuje prostredníctvom dodávateľov najmä časti stavby, na ktoré sa nešpecializuje, alebo v prípade vyťaženia vlastných kapacít.

3.3 Záverečné vyhodnotenie environmentálnych aspektov

Záverečné vyhodnotenie environmentálnych aspektov je uvedené v nasledovnej tabuľke:

ČINNOSŤ	Ovzdušie	Odpady	Pôda	Spotreba elektr. energie	Spotreba vody	Spotreba PHM	Hluk a vibrácie	Havária
<i>Projektovanie</i>								
<i>Administratíva Bratislava</i>								
Trstín								
<i>Administratíva</i>								
<i>Výroba</i>								
Senec								
<i>Administratíva</i>								
<i>Výroba</i>								
Podporné činnosti								
<i>Údržba</i>								
Stavby								
<i>Dovoz kovových, hliníkových profilov na stavbu</i>								
<i>Montáž profilov</i>								
<i>Realizácia stavby</i>								
<i>Skladovanie CHL (lepidlá)</i>								
Nehodnotený EA  Málo významný EA  Významný EA  Veľmi významný EA  								

4. ENVIRONMENTÁLNE CIELE

Napĺňanie environmentálnej politiky spoločnosť realizuje definovaním cieľov. Vedenie spoločnosti definuje dlhodobé environmentálne ciele na obdobie 5 rokov, berúc do úvahy významné environmentálne aspekty, aplikovateľné právne a interné požiadavky so zohľadnením rizík a príležitosti, finančné, prevádzkové a technické možnosti spoločnosti. Ciele sú merateľné (pokiaľ je to možné) a vypracované v súčinnosti s poznaním externých a interných vplyvov na ich dosiahnutie. Dlhodobé ciele sú podrobnejšie rozpracované do ročných cieľov, ktoré sú každoročne monitorované a prehodnocované. Ciele spoločnosti sú komunikované so zamestnancami prostredníctvom intranetu spoločnosti.

4.1 Dlhodobé environmentálne ciele

- ✓ Budovanie IMS a EMAS s cieľom zabezpečiť trvalo udržateľný rozvoj spoločnosti v súlade s normami ISO 9001:2015, ISO 14001:2015 a ISO 45001:2018 a Nariadením komisie EÚ o dobrovoľnej účasti organizácií v schéme Spoločenstva pre environmentálne manažérstvo

- ✓ V oblasti odpadového hospodárstva zabezpečiť separovanie odpadu v prevádzkach a na stavbách a tým minimalizovať netriedené odpady uskladnené na skládky
 - Zabezpečiť separovanie odpadu v prevádzkach
 - Zabezpečiť separovanie odpadu na stavbách
 - Aktívna kontrola dodržiavania prostredníctvom zaškolenia pracovníkov a interných auditov

- ✓ Modernizácia osvetlenia v halách – výmena tradičného osvetlenia v halách za LED osvetlenie s cieľom zníženia spotreby elektrickej energie
 - Spracovanie analýzy o prínosoch LED osvetlenia
 - Postupná výmena tradičných žiaroviek za LED

- ✓ Znížiť spotrebu pitnej vody balenej v PET fľašiach

Environmentálne vyhlásenie

- Analýza spotreby pitnej vody v PET fľašiach
- Výber alternatívneho dodávateľa

4.2 Krátkodobé environmentálne ciele

- ✓ Revízia dokumentácie ochrany ŽP v súlade normou ISO 14 001:2015 a jej začlenenie do IMS spoločnosti.
- ✓ Začlenenie spoločnosti do dobrovoľnej schémy pre environmentálne manažérstvo a audit (EMAS) a implementovanie systému v organizácii
- ✓ Modernizácia osobnej dopravy s cieľom zníženia výfukových emisií a tiež zabezpečenia väčšej bezpečnosti a komfortu pracovníkov pri doprave; nahradenie posledných 2 automobilov s emisnou normou EURO3 novými automobilmi spĺňajúcich min normu EURO 6.
- ✓ Rozvíjať činnosť pracovnej skupiny pre oblasť „zelených“ a „trvalo udržateľných budov“ podľa medzinárodnej certifikácie LEED a BREEAM.
- ✓ V oblasti odpadového hospodárstva zvýšiť separovanie odpadu v prevádzkach a na stavbách o 10%.

**ČAS JE NAJVZÁČNEJŠÍM
DAROM, KTORÝ SME
DOSTALI ABY SME
DOZRELI A STALI SA
DOKONALEJŠÍMI.**

(MANN)

SKY PARK Rezidences
Bratislava

5. ENVIRONMENTÁLNE SPRÁVANIE

Spoločnosť INGSTEEL, spol. s r.o. má v rámci interných dokumentov integrovaného manažérskeho systému stanovené nástroje na plánovanie, monitorovanie, analýzu a hodnotenie hlavných ukazovateľov environmentálneho správania. Spoločnosť monitoruje a hodnotí svoje správanie s využitím environmentálnych ukazovateľov, ktoré boli definované na základe požiadaviek Nariadenia európskeho parlamentu a rady (ES) č. 1221/2009 o dobrovoľnej účasti organizácií v schéme Spoločenstva pre environmentálne manažérstvo a audit (EMAS), na základe činností vykonávaných spoločnosťou, stanovenia priamych a nepriamych environmentálnych aspektov a vplyvov, hláseniach o odpade, informáciách o spotrebe energií a PHM.

Vzorec na výpočet ukazovateľov:

A – ročný vstup / výstup v danej oblasti

B – referenčná hodnota, ktorá predstavuje činnosť organizácie

R – pomer medzi A / B

5.1 Energie

Spoločnosť využíva elektrickú energiu na administratívne a hlavne na výrobné účely. Spotrebu elektrickej energie sleduje samostatne za každú prevádzku. Administratívne priestory – sídlo spoločnosti je v prenajatých priestoroch. Elektrická energia sa tu spotrebúva hlavne na zabezpečenie kancelárskej techniky, preto sme sledovanie ukazovateľa naviazali na počet osôb v administratíve. Vo výrobných závodoch je sledovanie elektrickej energie v dôsledku minimálnej spotreby administratívnej časti sledované len za celý výrobný závod. Sledovanie ukazovateľa je naviazaný na celkový obrat spoločnosti v mil. EUR. Elektrická energia na stavbách je väčšinou zabezpečená zo strany objednávateľa a naša spoločnosť sa na jej úhrade podieľa len %-ným podielom z objemu zákazky. V minimálnych prípadoch je nám elektrická energia prefakturovaná podľa reálnej spotreby.

Elektrická energia		r .2017	r. 2018	r. 2019
AB Bratislava	Ročná spotreba (MWh)	27,90	26,79	25,85
	Počet zamestnancov	49	50	49
	Ukazovateľ	0,57	0,54	0,53
Výroba OK Trstín	Ročná spotreba (MWh)	750,34	751,83	662,41
	Obrat (mil. EUR)	57,08	66,46	51,97
	Ukazovateľ	13,14	11,31	12,75
Výroba AL Senec	Ročná spotreba (MWh)	390,70	398,97	430,72
	Obrat (mil. EUR)	57,08	66,46	51,97
	Ukazovateľ	6,84	6,00	8,29

5.2 Materiály

Spoločnosť realizuje vo výrobnom závode v Trstíne výrobu oceľových konštrukcií, preto základnou sledovanou komoditou je oceľ a vo výrobnom závode v Senci výrobu presklených hliníkových konštrukcií, preto ďalšími sledovanými komoditami je hliník a sklo. Spotreba uvedených materiálov závisí od charakteru získaných zákaziek. Sledovaný ukazovateľ je vypočítaný ako ročná spotreba ocele/hliníka/skla v tonách k obratu spoločnosti v mil. EUR.

Materiál		r. 2017	r. 2018	r. 2019
Výroba OK Trstín	Ročná spotreba ocele (t)	6 797,00	5 936,00	3 273,00
	Obrat (mil. EUR)	57,08	66,46	51,97
	Ukazovateľ	119,07	89,31	62,98
Výroba AL Senec	Ročná spotreba hliníka (t)	254,09	491,45	228,79
	Obrat (mil. EUR)	57,08	66,46	51,97
	Ukazovateľ	4,45	7,39	4,40
	Ročná spotreba skla (t)	961,48	1 495,34	1 209,40
	Obrat (mil. EUR)	57,08	66,46	51,97
	Ukazovateľ	16,84	22,50	23,27

5.3 Voda

Voda je zabezpečená na všetkých pracoviskách spoločnosti. V administratívnej a vo výrobných prevádzkach je pitná voda zabezpečená z verejného vodovodu. V administratívnych priestoroch, v ktorých je spoločnosť v prenájme nemá zo strany prenajímateľa vykázanú spotrebu vody a táto je rozpočítaná podľa plochy prenajatých priestorov, preto sa za toto stredisko nesleduje. Vo výrobnom závode v Senci slúži voda z verejného vodovodu aj na sociálne účely.

Sledovaný ukazovateľ je vypočítaný ako ročná spotreba vody z verejného vodovodu v m³ k obratu spoločnosti v mil. EUR.

Voda z verejného vodovodu		r. 2017	r. 2018	r. 2019
Výroba OK Trstín	Ročná spotreba (m ³)	198,00	229,00	238,00
	Obrat (mil. EUR)	57,08	66,46	51,97
	Ukazovateľ	3,47	3,45	4,58
Výroba AL Senec	Ročná spotreba (m ³)	2 889,00	675,00	911,00
	Obrat (mil. EUR)	57,08	66,46	51,97
	Ukazovateľ	50,61	10,16	17,53

Environmentálne vyhlásenie

Spotreba vody vo výrobnom závode v Trstíne mala počas sledovaného obdobia v absolútnej hodnote viacmenej konštantnú hodnotu, prepočítaná k obratu spoločnosti mala však premenlivý charakter. Vo výrobnom závode v Senci počas prvého sledovaného roka bola spotreba vody vysoká z dôvodu, že do 31.12.2017 bol vodovod vo vlastníctve naše spoločnosti na základe historických vzťahov využívaný aj zo strany susedného výrobného areálu.

Vo výrobnom závode v Trstíne je situovaná studňa na úžitkovú vodu, používaná na sociálne účely a zavlažovanie, čím sa znižuje potreba pitnej vody na tieto účely.

Voda zo studne		r .2017	r. 2018	r. 2019
Výroba OK Trstín	Ročná spotreba (m3)	449,00	824,00	683
	Obrat (mil. EUR)	57,08	66,46	51,97
	Ukazovateľ	7,87	12,40	13,14

5.4 Odpad

Odpady, ktoré spoločnosť pri svojej činnosti tvorí vyplývajú hlavne z charakteru zákaziek. Spoločnosť si plní všetky povinnosti súvisiace s odpadovým hospodárstvom, hlavne evidenciu odpadov podľa kategórii a katalógových čísiel a ohlasovacie povinnosti.

Podrobná evidencia odpadov podľa kategórie N a O je uvedená v nasledovných tabuľkách.

Katalogové číslo odpadu	Názov odpadu	Kategória	2017	2018	2019
13 01 11	Syntetické hydraulické oleje	N			0,17
13 02 06	Syntetické motorové, prevodové a mazacie oleje	N			0,35
14 06 03	Iné rozpúšťadlá	N			
15 01 10	Obaly obsahujúce zvyšky NL	N	2,09	1,55	2,81
15 02 02	Absorbenty...	N	1,14	0,41	2,81
16 02 13	Vyradené zariadenia obsahujúce nebezp.časti	N			0,03
17 04 09	Kovový odpad kontaminovaný NL	N	8,09	14,74	8,88
Odpad spolu - kategória N			11,32	16,70	15,05

Katalogové číslo odpadu	Názov odpadu	Kategória	Katalógové číslo odpadu		
			2017	2018	2019
07 02 13	Odpadový plast	O		0,27	0,4
15 01 01	Obaly z papiera a lepenky	O	3,71	3,92	5,48
15 01 02	Obaly z plastov	O	3,85	3,20	10,34
15 01 03	Obaly z dreva	O		0,98	
15 01 04	Obaly z kovov	O		0,0205	
15 01 06	Zmiešané obaly	O	18,82	15,32	80,60
15 01 07	Obaly zo skla	O	7,97		
16 02 14	Vyradené zariadenia iné ako 16 02 09 až 16 02 12	O		0,01	0,9
17 01 01	Betón	O		1 204,71	504,96
17 01 02	Tehly	O		79,25	
17 01 07	Zmesi betónu, tehál, obkladačiek...	O		130,43	945,10
17 02 01	Drevo	O		69,25	29,32
17 03 02	Betónové zmesi iné ako uvedené v 17 03 01	O		31,52	
17 04 02	Hliník	O	7,36	22,46	2,62
17 04 05	Železo a oceľ	O	50,77	29,90	38,35
17 04 07	Zmiešané kovy	O		41,72	
17 05 04	Zemina a kamenivo	O		10 751,58	248,42
17 05 06	Výkopová zemina	O			30,00
17 06 04	Izolačné materiály iné ako...	O		17,74	
17 09 04	Zmiešané odpady zo stavieb a	O	46,27	2 860,43	249,45
19 12 04	Plasty a guma	O		0,5	
20 01 01	Papier a lepenka	O		4,4	
20 02 01	Biologicky rozložiteľné odpady	O		1,28	
20 03 07	Objemný odpad	O			2,96
Odpad spolu - kategória O			138,75	15 268,89	2 148,902

Sledovaný ukazovateľ v oblasti odpadu je vypočítaný ako množstvo vyprodukovaného odpadu v t k obratu spoločnosti v mil. EUR.

Odpad		r. 2017	r. 2018	r. 2019
Výroba OK Trstín	Množstvo odpadov (t)	48,40	29,34	39,18
	Obrat (mil. EUR)	57,08	66,46	51,97
	Ukazovateľ	0,85	0,44	0,75
Výroba AL Senec	Množstvo odpadov (t)	25,85	28,68	37,28
	Obrat (mil. EUR)	57,08	66,46	51,97
	Ukazovateľ	0,45	0,43	0,72
Stavby	Množstvo odpadov (t)	75,82	15 227,57	2 087,49
	Obrat (mil. EUR)	57,08	66,46	51,97
	Ukazovateľ	1,33	229,11	40,17

Spoločnosť sa snaží o využitie zhodnotenia odpadu pred jeho zneškodnením. V tejto súvislosti sleduje vo výrobných prevádzkach ukazovateľ podiel zhodnoteného odpadu k celkovému odpadu v %:

Odpad	r. 2017	r. 2018	r. 2019
Celkové odpady (t)	74,25	58,02	76,46
Zhodnotený odpady (t)	62,93	36,12	47,89
Ukazovateľ	85%	62%	63%

Spoločnosť v roku 2020 zaviedla separovanie odpadu vo všetkých svojich prevádzkach, vrátane výrobných hál a stavieb. Predpokladané pozitívne výsledky sa dostavia v budúcom období.

5.5 Využívanie pôdy so zreteľom na biodiverzitu

Využitie pôdy vo výrobných prevádzkach v Trstíne a Senci je dané historicky. Výrobný areál v Senci sa nachádza v zastavanej priemyselnej zóne, kde je nie je aktuálne možnosť rozšírenia plôch. Vo výrobnom závode v Trstíne spoločnosť v dlhodobom horizonte plánuje rozšíriť areál, pričom pri plánovaní bude brať do úvahy aj využitie pôdy s ohľadom na biodiverzitu. Sídlo spoločnosti na Tomášikovej v Bratislave je v dlhodobom prenájme. Budova je celá obklopená parkom patriacim mestskej časti. Spoločnosť má vo svojich prenajatých priestoroch vybudovanú terasu na streche budovy o rozlohe 36 m².

Ukazovateľ stanovený pre túto oblasť je vypočítaný ako %-ny podiel zelenej plochy v m² k celkovej ploche v m²:

Biodiverzita		r .2017	r. 2018	r. 2019
Výroba OK Trstín	Celková plocha (m2)	31 959,00	32 136,00	37 705,00
	Zelená plocha (m2)	12 542,00	12 719,00	18 288,00
	Ukazovateľ	39%	40%	49%
Výroba AL Senec	Celková plocha (m2)	13 198,00	13 198,00	13 198,00
	Zelená plocha (m2)	26,00	26,00	26,00
	Ukazovateľ	0%	0%	0%

Podporu biodiverzity spoločnosť realizovala vo výrobnom závode v Trstíne výsadbou kvitnúcich rastlín. Zároveň v priebehu roku 2020 poskytla spoločnosť svoje terénne vozidlá určené do horských terénov na zber a vývoz dužinatého krmiva pre raticovú zver pre Poľovné združenie Driny Smolenice – Lošonec. Obe aktivity sa realizovali za aktívnej účasti zamestnancov spoločnosti.

5.6 Emisie

V oblasti vyprodukovaných emisií CO₂ sledujeme za spoločnosť emisie vzniknuté v dôsledku používania motorových vozidiel (osobných a nákladných) a mechanizmov a spotreby plynu. Sledovaný ukazovateľ je počítaný ako ročná produkcia emisií CO₂ v tonách k obratu spoločnosti v mil. EUR.

Emisie		r .2017	r. 2018	r. 2019
Osobné motorové vozidlá	Emisie CO ₂ (t)	227,66	305,21	288,07
	Obrat (mil. EUR)	57,08	66,46	51,97
	Ukazovateľ	3,99	4,59	5,54
Nákladné vozidlá	Emisie CO ₂ (t)	209,28	273,31	171,35
	Obrat (mil. EUR)	57,08	66,46	51,97
	Ukazovateľ	3,67	4,11	3,30
Mechanizmy	Emisie CO ₂ (t)	162,83	183,42	146,95
	Obrat (mil. EUR)	57,08	66,46	51,97
	Ukazovateľ	2,85	2,76	2,83

Plyn sa využíva v spoločnosti na vykurovanie administratívnych a výrobných priestorov a na ohrev teplej úžitkovej vody. Jeho spotreba závisí hlavne od klimatických podmienok. V administratívnych priestoroch, v ktorých je v spoločnosť v prenájme nemá zo strany prenajímateľa vykázanú spotrebu plynu, pričom táto je rozpočítaná len pomerne na prenajatú plochu, preto sa za toto stredisko nesleduje. Sledovaný ukazovateľ je vypočítaný ako ročná spotreba plynu v m³ k obratu spoločnosti v mil EUR.

Plyn		r. 2017	r. 2018	r. 2019
Výroba OK Trstín	Ročná spotreba (m3)	165 078,00	163 502,00	151 686,00
	Obrat (mil. EUR)	57,08	66,46	51,97
	Ukazovateľ	2 891,91	2 460,05	2 918,60
Výroba AL Senec	Ročná spotreba (m3)	39 423,00	46 494,00	40 973,00
	Obrat (mil. EUR)	57,08	66,46	51,97
	Ukazovateľ	690,63	699,55	788,36

5.7 Zhrnutie ukazovateľov

Spoločnosť INGSTEEL, spol. s r.o. svojou činnosťou za rok 2019 spotrebovala na 1 mil. EUR obratu nasledovné druhy energií a materiálov, resp. vyprodukovala nasledovné množstvo odpadov a emisií:

62,98 t ocele	23,27 t skla	4,40 t hliníka
22,11 m3 vody z verej. vodovodu	obrat 1 mil. EUR	3 706,96 m3 plynu
13,14 m3 vody z vlastného zdroja		21,57 MWh elektrickej energie
1,47 t odpadu v prevádzkach	40,17 t odpadu na stavbách	11,67 t emisií CO2

**KEĎ O TOM DOKÁŽEŠ
SNÍVAŤ, DOKÁŽEŠ TO
AJ USKUTOČNIŤ.**

(ENZO FERRARI)

Národný ústav
srdcových a cievnych
chorôb, a.s.
PAVILÓN DETSKÉHO
KARDIOCENTRA A
DIAGNOSTICKÉ CENTRUM.

6. UPLATNITEĽNÉ PRÁVNE POŽIADAVKY

Spoločnosť sa k plneniu právnych a iných požiadaviek zaviazala v rámci vyhlásenia Environmentálnej politiky. Aby bolo možné tento záväzok neustále plniť, identifikovali sa všetky legislatívne a iné požiadavky kladené na vykonávané služby, a to prostredníctvom dokumentu Register právnych požiadaviek, kde každému environmentálnemu aspektu bol priradený príslušný legislatívny alebo iný predpis. Právne požiadavky sú záväzné pre všetkých zamestnancov aj dodávateľov spoločnosti. Sú pravidelne hodnotené v rámci interných auditov a výsledky sú súčasťou preskúmania manažmentom. Predstaviteľ IMS a EMAS zabezpečuje pravidelnú aktualizáciu právnych požiadaviek a súlad interných dokumentov s nimi.

Zákon	Ustanovenie	Povinnosť
Finálny draft Sektorového referenčného dokumentu pre oblasť stavebníctva, 09/2012		
Zákon č. 17/1992 Z.z. o životnom prostredí v znení neskorších predpisov	§18	Sledovať pôsobenie používania prírodných zdrojov na životné prostredie (najmä spotrebu)
Zákon č. 355/2007 Z.z. o ochrane, podpore a rozvoji verejného zdravia v znení neskorších predpisov	§30,ods.1	zabezpečiť opatrenia, kt. znížia expozíciu fyzikálnym, chemickým, biologickým a iným faktorom na najnižšiu dosiahnuteľnú úroveň alebo na úroveň limitov podľa osobitných predpisov
	§36, ods. 1	zabezpečiť dostatočné osvetlenie prac. priestorov
	§38, ods. 3	zabezpečiť posúdenie psychickej a senzorickej záťaže, zabezpečiť opatrenia na jej zmiernenie, dodržiavať min. požiadavky na prácu so zobrazovacími jednotkami
Nariadenie č. 276/2006 Z.z. o minimálnych bezpečnostných a zdravotných požiadavkách na prácu so zobrazovacími jednotkami	§5	zaškoliť zamestnancov pred zaradením na takúto prácu a po každej významnej zmene,
	§6	zabezpečiť pravidelné prerušovanie práce najneskôr po štyroch hodinách nepretržitej práce
	§7, ods. 1	zabezpečiť posúdenie zdravotnej spôsobilosti
	§7, ods. 4	v prípade potreby zabezpečiť vyšetrenie oporného, pohybového a nervového systému
442/2002 Z.z. ZÁKON z 19. júna 2002 o verejných vodovodoch a verejných kanalizáciách	§23, ods. 1	zmluva s prevádzkovateľom verejnej kanalizácie
	§23, ods. 5	vypúšťať len vody mierou znečistenia a množstvom zodpovedajúce verejnemu kanalizačnému poriadku prevádzkovateľa kanalizácie
	§26	dodržiavať povinnosti odberateľa
Zákon č. 286/2009 Z.z. o fluórovaných skleníkových plynoch	§5, ods. 2	ohlasovať údaje do 31.3. nasledujúceho kalendárneho roka okresnému úradu
Zákon č. 106/2018 Z.z. o o prevádzke vozidiel v cestnej premávke	§44, ods. 7	udržiavať vozidlo v dobrom technickom stave, robiť pravidelné prehliadky a emisné kontroly
	§2, ods.7	disponovať osvedčením o evidencii a technickým osvedčením vozidla

Environmentálne vyhlásenie

Zákon	Ustanovenie	Povinnosť
Zákon č. 79/2015 Z.z o odpadoch	§14, ods. 1), písm. a)	Správne zaraďovať odpad
	§14, ods. 1), písm. b)	zhromažďovať vytriedené odpady
	§14, ods. 1), písm. c)	Oddelene zhromažďovať nebezpečné odpady, označovať ich a nakladať s nimi v súlade s týmto zákonom
	§14, ods. 1), písm. f)	viesť a uchovávať evidenciu o druhoch a množstve odpadov a o nakladaní s nimi,
	§25, ods. 1	zákaz zmiešavať NO, ak na to nie je povolenie
	§26, ods.2), písm. b)	Ohlasovať údaje z evidencie do 10. dňa v mesiaci, ktorý nasleduje po mesiaci vývozu
	§26, ods. 3)	Potvrdenie SLNO
	§ 54 ods. 1 ods. a)	Výrobca obalov je povinný zabezpečiť označenie obalu údajom o materiálovom zložení obalu v súlade s osobitným predpisom, ak sa rozhodne obal označiť; obal môže označiť aj údajom o spôsobe nakladania s ním
	§ 54 ods. 1 ods. c)	Výrobca obalov je povinný zabezpečiť, aby označenie podľa písmen a) a b) bolo viditeľné a ľahko čitateľné, pričom musí byť primerane trvalé a stále aj po otvorení obalu
	§ 54 ods. 1 ods. d)	Výrobca obalov je povinný zabezpečiť zber, prepravu, zhodnocovanie a recykláciu odpadov pochádzajúcich z obalov, kt. uviedol na trh alebo distribuoval, a to v plnom rozsahu, najmenej vo výške miery zhodn. a recyklácie
Zákon č. 137/2010 Z.z. o ovzduší	§ 54 ods. 4	Opakovane použiteľné obaly sa na účel evidencie zberu a zhodnotenia započítavajú do množstva obalov, ktoré výrobca obalov uviedol na trh alebo distribuoval len raz, a to v čase ich prvého použitia; uvedené sa nevzťahuje na drevené palety, ktoré sa započítavajú do množstva obalov, až keď sa stanú odpadom.
	§15, ods. 1) písm. a)	prevádzkovať zdroje znečisťovania len v súlade s dokumentáciou a podmienkami určenými v súhlase na prevádzku zdroja
	§15, ods. 1), písm. b)	dodržiavať stanovené emisné limity a monitorovať a preukazovať ich dodržiavanie meraním
	§15, ods.1), písm. d)	dať schváliť návrh výpočtu emisií OU ŽP pred uvedením zdroja do prevádzky alebo po vykonanej zmene na existujúcom zdroji
	§15, ods. 1), písm. e)	oznamovať údaje OU ŽP vždy do 15.2.
	§16, ods. 1) písm. a)	prevádzkovať malý zdroj len v súlade s dokumentáciou a podmienkami v rozhodnutí obce a ohlasovať údaje do 15.2. nasledujúceho kalendárneho roka
Zákon č. 364/2004 Z.z. o vodách v znení neskorších predpisov	§9, ods. 1)	Kvalita vody nesmie ohrozovať zdravie ľudí, zvierat, pôdu, úrodu a stav povrchových a podzemných vôd
Zákon č. 67/2010 Z.z. o podmienkach uvedenia chem. látok a prípravkov na trh	§3 a §4 §6, ods. 1	označenie CHL a CH zmesi KBU v slovenskom jazyku
Zákon č. 359/2007 Z.z. o prevencii a náprave environmentálnych škôd	§13, ods. 1	zabezpečiť finančné krytie zodpovednosti za environmentálnu škodu

7. ENVIRONMENTÁLNE OVERENIE

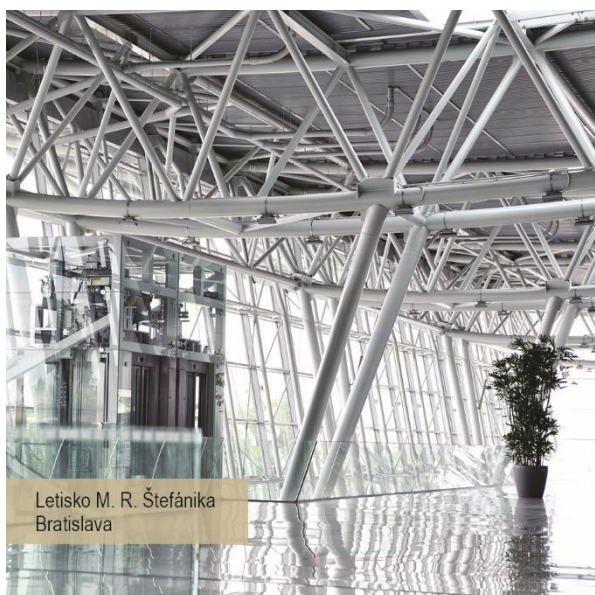
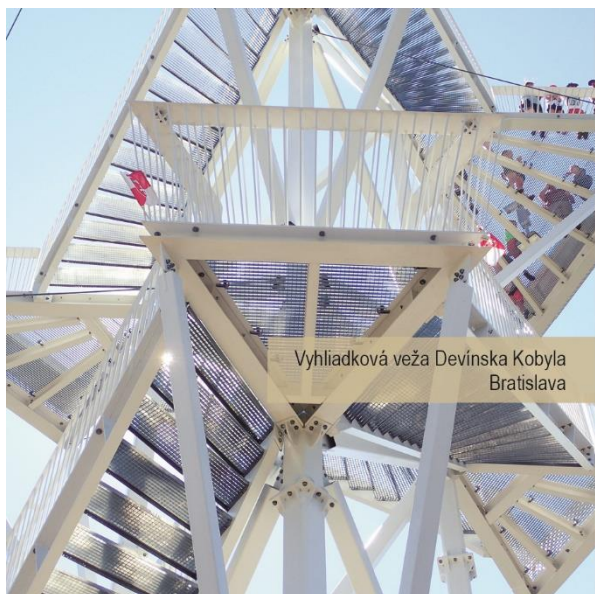
Spoločnosť INGSTEEL zabezpečuje každoročne spracovanie environmentálneho vyhlásenia a overenie tohto vyhlásenia registrovaným overovateľom.

Environmentálne vyhlásenie obsahuje v zmysle prílohy č.IV Nariadenia nasledovné oblasti:

- a) Prehľad činností, výrobkov a služieb organizácie a jasný opis obsahu registrácie v schéme EMAS vrátane zoznamu lokalít na ktoré sa táto registrácia vzťahuje
- b) Environmentálnu politiku a opis riadiacej štruktúry spoločnosti podporujúcej systém environmentálneho manažérstva
- c) Opis významných priamych a nepriamych environmentálnych aspektov, ktoré spôsobujú významné environmentálne vplyvy organizácie, opis určovania ich významnosti a vysvetlenie povahy vplyvov súvisiacich s týmito aspektmi
- d) Opis dlhodobých a krátkodobých environmentálnych cieľov vo vzťahu k významným environmentálnym aspektom a vplyvom
- e) opis vykonaných a plánovaných opatrení na zlepšenie environmentálneho správania, dosiahnutie krátkodobých a dlhodobých cieľov a zabezpečenie dodržiavania právnych požiadaviek súvisiacich so životným prostredím.
- f) súhrn dostupných údajov o environmentálnom správaní organizácie vo vzťahu k jej významným environmentálnym aspektom. V správe uvádzame hlavné ukazovatele, ako aj osobitné ukazovatele environmentálneho správania uvedené v oddiele C. Ak sú stanovené krátkodobé a dlhodobé environmentálne ciele, vykazujeme príslušné údaje
- g) odkaz na hlavné právne ustanovenia, ktoré organizácia musí zohľadniť, aby zabezpečila súlad s právnymi požiadavkami týkajúcimi sa životného prostredia, a vyhlásenie o dodržiavaní právnych predpisov
- h) meno a číslo akreditácie alebo licencie environmentálneho overovateľa a dátum vyhlásenia platnosti

Environmentálne vyhlásenie musí obsahovať aspoň prvky uvedené v písmenách e) až h) a spĺňať minimálne požiadavky stanovené v uvedených písmenách.

Environmentálne vyhlásenie



Generálny riaditeľ spoločnosti INGSTEEL prehlasuje že všetky údaje v tomto vyhlásení sú pravdivé.

Akékoľvek zmeny oproti týmto uvedeným skutočnostiam budú okamžite oznámené zainteresovaným stranám.



Ing. Ivan Bezák, PhD.
generálny riaditeľ